



Lizenz zum Sparen

Druckertinte Gestatten, mein Name ist Tinte, Fremdtinte. Mit mir können Sie kein Geld drucken, wohl aber sparen. Doch wie bei Agent 007 gerät manchmal etwas aus der Kontrolle – der Füllstand beispielsweise.

Tinte von Fremdanbietern ist besser denn je. Erstmals stießen wir auf einen Anbieter, dessen Tinte nur eine zehntel Note schlechter druckt als das Original, und das zum halben Preis – Armor für Canon. Mit einigen anderen Fremdtinten lässt sich sogar noch mehr sparen, aber fast immer mit merklich schlechterer Druckqualität.

Ein guter Jahrgang 2008

Im Vergleich zum Test vor zwei Jahren (*siehe Heft 6/06*) ist die höchste Druckqualität noch immer mit der Originaltinte des Druckeranbieters zu erzielen. Und meist stimmt auch noch das Sparpotenzial mit Fremdtinte. In den Tanks schwapppt aber nicht mehr der gleiche Saft wie in den Vortests. So widerstehen Fremdtinten dem Sonnenlicht

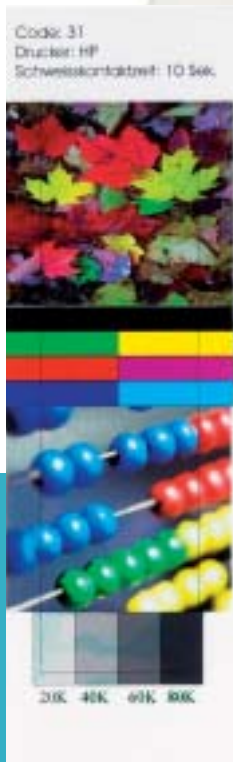
Unser Rat

Das Sparpotenzial von Fremdtinte ist hoch, vor allem mit **InkSwiss** von druckerzubehoer.de. Die Druckqualität bleibt jedoch meist hinter dem Original zurück. Für **Canon** ist das Patronenset von **Armor** eine gute Wahl, es halbiert etwa die Druckkosten und bietet dennoch etwa die Qualität der Originalpatrone. Bei **Epson** ist **InkSwiss** akzeptabel. Diese Tinte senkt die Kosten deutlich, druckt aber merklich schlechter. Für **HP** ist die Druckertinte von **Peach** empfehlenswert: Sie reduziert die Kosten deutlich und druckt „gut“.

jetzt besser. Viele sind in diesem Punkt sogar auf dem Niveau der Originaltinten. Selbst im Test der Widerstandskraft gegen Ozon – wie bei der Lagerung der Druckseiten an frischer Luft – gibt es mit Fremdtinte kaum Grund zur Klage.

Geschüttelt, nicht gerührt

Gute Ergebnisse brachte auch der Test der Inhaltsstoffe, denn die Tinten sind inzwischen wahre Saubermänner. Natürlich färben sie wie die Hölle, doch Schwermetalle (Blei, Kadmium, Chrom, Kobalt, Nickel) und kritische organische Verbindungen (Azofarbstoffe) sind kaum noch aufzuspüren. Im Vergleich zum Vortest sind sie drastisch reduziert – die Patronen hielten aber auch schon damals die Grenzwerte ein. ▶



Abgefärbt: Der Ausdruck (links) hat auf ein darübergelegtes, feuchtes Blatt abgefärbt (oben).
Ausgetrickst: Armor trickst die Canon-Füllstands-anzeige-Chips per Adapter aus, bindet dafür aber an diesen Anbieter (rechts).
Aufgesägt: Die aufgesägte HP-Patrone von Peach mit Druckkopf kann nun Fremdpatronen aufnehmen (Foto ganz rechts).



test Besonderheit

Neues Füllset von Pelikan

Umständliche Alternative: Das PowerPad ist ein neuartiges Nachfüllset von Pelikan für Canon-Patronen. Die Druckqualität ist hoch. Außer bei „Trocknen und Wischbeständigkeit“ erreicht das PowerPad fast die Qualität der Originaltinte und platziert sich damit hinter der Tinte von Armor. Die Ersparnis ist gering. Bei Text-/Farbdruck spart man 40 beziehungsweise 50 Prozent – weniger als mit allen geprüften Fremdpatronen für Canon. Die Patrone saugt das PowerPad nie ganz leer – der verbleibende Tintenrest mindert das Sparpotenzial. Die Handhabung ist einfach, aber unsauber. Die leere Originalpatrone wird auf den Tank gesetzt, daraus zieht sie dann Tinte. Das dauert etwa eine Stunde. Die Füllstandsanzeige funktioniert danach nicht mehr. Beim Abziehen der Schutzfolie vom

Nachfülltank kann leicht Farbe verspritzen. Und per PowerPad befüllte Patronen enthalten viel weniger Tinte als neue Patronen – man muss häufiger nachfüllen. Unproblematisch die Umwelteigenschaften: kaum kritische Inhaltsstoffe.

test-Kommentar: Es gibt bessere und billigere Fremdtinten für Canon als das PowerPad von Pelikan.

Pelikan PowerPad, Preis: 9 Euro für drei schwarze, 20 Euro für neun farbige Pads.



Der Witz: Werbung mit geringen Druckkosten findet sich nicht bei druckerzubehoer.de, sondern bei KMP auf deren HP-Patronen. Sie sollen bei Schwarz die drei- und bei Farbe sogar die vierfache Menge der Originalpatrone enthalten. Wir holten jedoch weniger als die zweieinhalbfache Menge heraus und sparten gerade mal 40 Prozent.

Wichtiger wäre es, das Herstellungsdatum oder die Mindesthaltbarkeitsdauer anzugeben. Nach etwa zwei Jahren verändert sich die Mixtur aus Lösungsmittel und Farbstoff. Die Druckqualität lässt dann bald nach. Diese Angaben fehlen jedoch fast immer, so auch bei den Patronen von InkSwiss und KMP. Das floss in unser Urteil „Verpackungs- und Gebrauchsangaben“ ein.

Tipp: Kaufen Sie Tinte nur in größeren Mengen, wenn angegeben ist, wie lange sie hält. Achten Sie auf ein Haltbarkeits- oder Ablaufdatum auf der Packung.

Ausgelaufen und ignoriert
 Meist achtbare Druckqualität, oft ein enormes Sparpotenzial – die Welt der Druckertinte scheint in Ordnung zu sein. Doch so ist es nicht in

jedem Fall. Vereinzelt waren Patronen schon in der Verpackung ausgelaufen. Und die eine oder andere Patrone wurde vom Drucker einfach ignoriert. Das sind Einzelfälle, gewiss. Doch die Reklamation dauert ein paar Tage, das ist ärgerlich.

Tipp: Trocknet der Druckkopf inzwischen ein, hilft eine Düsenreinigung, am besten im Ultraschallbad, wenn er sich entnehmen lässt. Das kostet bei der Tintentankstelle um die Ecke etwa zehn Euro.

Nicht jeder Weisung folgen

Im Alltag scheitert das Sparen oft an der fehlenden oder ungenauen Füllstandskontrolle. Auch wir blieben davon nicht ver-



schont. Wer gleich der ersten Aufforderung der Computeranzeige folgt, eine „leere“ Patrone zu wechseln, zahlt drauf: Bei der Schwarzpatrone von Armor für Canon stoppte der Drucker nach 450 Seiten. Auf der Meldung „Patrone leer, bitte wechseln“ basiert auch unsere Kostenrechnung (Ersparnis 70 Prozent). Doch dann schalteten wir die Füllstandsanzeige ab und konnten noch zusätzliche 200 Seiten Text drucken. Auch durchsichtige Tintentanks wie die für Canon ersetzen die Anzeige am Computer nicht – wer baut schon zwecks Inhaltskontrolle regelmäßig seine Patronen aus?

Tipp: Der Warnung, die Patrone sei leer, muss man nicht blind folgen. Wechseln Sie die Patronen oder Tintentanks erst dann, wenn der Ausdruck Farbstiche oder falsche Farben zeigt.

Top secret bei Canon

Weiteres Ungemach bringen die elektronischen Chips in den Patronen für aktuelle Canon-Drucker. Sie dienen der Füllstandsanzeige, sagt der Druckerhersteller. Doch warum setzt Canon auf diesem Chip dann eine Verschlüsselung ein, die selbst Ge-

Ausgewählt, geprüft, bewertet

Im Test: 18 Tintenpatronensets, geprüft mit Canon Pixma iP3500 (6 Sets), Epson Stylus D92 (7 Sets) und HP DeskJet D2460 (5 Sets). Zusätzlich wurde ein Nachfüllset für Canon-Tintenpatronen geprüft. **Einkauf der Prüfmuster:** Februar/März 2008.

Preise: Anbieterbefragung im Mai 2008.

ABWERTUNG

Bei „mangelhaftem“ Urteil für die Verpackungs- und Gebrauchsinformationen konnte das Urteil „Handhabung“ nur eine Notenstufe besser sein.

GRUNDSÄTZLICHE PRÜFKRITERIEN

Drei Fachleute des Prüfinstituts nahmen vergleichende subjektive Beurteilungen vor, wie die der Druckqualität, Handhabung und Verpackung. Gedruckt wurde auf büroüblichem Normalpapier (für Tintendruck geeignet) und auf die vom Druckerhersteller empfohlenen Spezialpapiere.

QUALITÄT DER AUSDRUCKE: 70%

Druckqualität Schwarz (Text): Beurteilt anhand einer auf Normalpapier gedruckten Textseite mit unterschiedlichen Schriftarten und -größen.

Druckqualität Farbe (Grafik, Foto): Beurteilt anhand verschiedener Prüfvorlagen (Tabelle auf Normalpapier und höherwertigem Papier, Testmusterbild sowie Fotos in Graustufen und farbig auf Hochglanzpapier). **Trocknen und Wischbeständigkeit der Tinte:** Unter anderem prüften wir, ob ein frischer Ausdruck auf ein darüberliegendes Blatt abfärbt, sich ein bedrucktes Blatt wellt, Markierungsstifte den Textausdruck verschmieren, wie stark ein über den Ausdruck laufender Wassertropfen Tinten verlaufen lässt und wie sehr der Ausdruck auf ein mit Kunstschweiß getränktes Filterpapier abfärbt. **Licht- und Ozonbeständigkeit:** Durch 48-stündige Bestrahlung mit einer

Xenon-Bogenlampe simulierte Lagerung von Fotos unter Sonnenlicht im Innenraum bzw. durch achtstündige Begasung mit Ozon (Konzentration 5 ppm) simulierte Lagerung an frischer Luft.

HANDHABUNG: 15%

Verpackungs- und Gebrauchsangaben: Aussagen zur Haltbarkeit und Garantie, zu Lagerbedingungen und Gefahrenhinweise (sind sie übersichtlich, vollständig und verständlich?). **Auspacken und Einsetzen der Patronen:** Beurteilt wurde u. a., ob sie leicht auszupacken und zu wechseln war, wobei zum Teil Adapter eingesetzt und Chips ummontiert werden mussten. **Füllstandskontrolle:** Beurteilt wurde, wie der Füllstand der Patronen kontrolliert werden kann (durchsichtige Patronen, Anzeige im Druckertreiber) und wie genau die Anzeige des Füllstands über den Druckertreiber ist.

UMWELTEIGENSCHAFTEN: 15%

Verpackung: Zweckmäßigkeit und Umweltbelastung (Größenverhältnis Verpackung – Patrone, Recyclingangaben, unnötige bzw. unnötig große Verpackung). **Tinteninhaltsstoffe:** Schwermetalle und Azofarbstoffe – Grenzwerte der Lebensmittel- und Textilindustrie wurden eingehalten.

ZUSATZPRÜFUNGEN

Tintenkosten: Zur Farbverbrauchsprüfung wurden mindestens zwei Tintenfüllungen verdruckt und die Tintenkosten in Cent pro Seite unter Berücksichtigung der Patronenpreise ermittelt. Basis für die Berechnung der Druckkosten in Schwarz sind der Dr.-Grauert-Brief (1 280 Zeichen in Arial 12) in Briefqualität, für das Drucken von Fotos zwei DIN-A4-Seiten mit verschiedenen Aufnahmen (Druckereinstellungen für Fotoqualität). Papierkosten sind darin nicht enthalten.

heimdiensten imponieren würde? Die Folge sind Bastellösungen wie aus dem Labor des legendären Ausstatters der Doppel-Null-Agenten, Mister Q: Nutzer entsprechender Canon-Drucker mussten bei der Arbeit mit Fremdpatronen die Füllstandskontrolle ganz abschalten, den Kontrollchip von der Originalpatrone herunterklauben und auf die Fremdpatrone aufstecken, oder sie mussten Adapter in das Patronenfach einklinken und von da ab nur noch dazu passende Patronen eines bestimmten Herstellers nutzen. Doch neue Patronen mit einem nachgebauten Chip mit voll funktionstüchtiger Füllstandsanzeige sind nun angekündigt. Sie sollen das leidige Thema Füllstandskontrolle abhaken. Was sie taugen, werden wir prüfen.

Sparen bei Canon

In vielen Canon-Druckern wie dem iP3500 steckt der entnehmbare Druckkopf im Drucker. Ausgewechselt werden nur die Tintentanks. Deshalb sind die Druckkosten auch mit Originaltinte moderat. Tinte von Armor kostet halb so viel und liefert eine vergleichbare Qualität wie Canon. Armor hat einen Adapter, in dem der elektronische Chip für die Füllstandskontrolle steckt.

Sparen bei Epson

Epson baut einen nicht entnehmbaren Permanentdruckkopf ein, es werden wie bei Canon nur die Einzelfarbtanks gewechselt. Trotzdem sind die Kosten mit Epson-Originaltinte recht hoch, ihre Druckqualität ist es gegenüber Fremdtinte aber auch. ▶

Sparen bei HP

Wie bei Lexmark- und billigen Canon-Druckern steckt auch bei vielen HP-Druckern der Druckkopf in jeder Patrone. Fremdanbieter sammeln sie ein und befüllen sie wieder. Allerdings bleibt die Qualität deutlich hinter dem Original zurück, von der Peach-Tinte abgesehen. Doch der Recyclingkreislauf – Patrone leerdrucken, einsammeln, reinigen, befüllen und wieder leerdrucken – verschleißt jeden Druckkopf.

Dauertest mit Druckern

Schadet Fremdtinte dem Drucker? Unsere Leser berichten sowohl von guten als auch schlechten Erfahrungen, doch unseren Dauertest (siehe test 2/07, S. 34) überstanden alle Drucker klaglos. Dabei hatten wir sie 5 000 Seiten mit einem wilden Mix aus Originaltinte und teilweise billigster Fremdtinte malträtirt – ohne Ausfall. Die Lizenz zum Sparen gibt es also wirklich. ■

Canon: Originalset im Vergleich zu Fremdpatronen für Canon Pixma iP3500 u. a.



Canon original



Armor



druckerzubehoer.de/
InkSwiss



Pearl / iColor



KMP



Jet Tec

test Druckerpatronen

		Canon: Originalset im Vergleich zu Fremdpatronen für Canon Pixma iP3500 u. a. ¹⁾					Epson: Originalset	
Gewichtung		Canon	Armor	druckerzubehoer.de / InkSwiss	Pearl / iColor	KMP	Jet Tec	Epson
Bezeichnung der Schwarzpatrone		PGI-5BK	245	SIC701	NP-C-0005BK	C53	C25	T0711
Bezeichnung der Farbpatrone(n)		CLI-8C CLI-8M CLI-8Y	247 248 249	SIC702 SIC703 SIC704	NP-C-0008C NP-C-0008M NP-C-0008Y	C54 C55 C56	C26C C26M C26Y	T0712 T0713 T0714
Mittlerer Preis der Schwarz- / Farbpatrone in Euro ca.		16,00 / 3 x 14,00	8,90 / 3 x 7,00 ⁴⁾	1,47 / 3 x 1,07	2,90 / 3 x 2,90	8,00 / 3 x 7,00	6,50 / 3 x 5,00	10,00 / 3 x 10,00
Kosten pro Seite Text / A4-Foto in Cent ca.		4,0 / 75	2,0 / 30	0,5 / 5	1,0 / 15	1,5 / 30	1,0 / 20	5,0 / 155
Ersparnis bei Schwarz- / Farbdruck in % ca.		0 / 0	50 / 60	90 / 90	80 / 80	60 / 60	80 / 70	0 / 0
test-Kaufbewertung		Originalset	Vergleichbare Qualität, deutliche Kostenreduktion	Merklich schlechtere Qualität, enormes Sparpotenzial	Merklich schlechtere Qualität, enormes Sparpotenzial	Merklich schlechtere Qualität, deutliches Sparpotenzial	Gravierend schlechtere Qualität, enormes Sparpotenzial	Originalset
test -QUALITÄTSURTEIL	100 %	GUT (2,1)	GUT (2,2)	BEFRIEDIGEND (2,7)	BEFRIEDIGEND (2,7)	BEFRIEDIGEND (2,8)	BEFRIEDIGEND (3,5)	GUT (2,5)
QUALITÄT DER AUSDRUCKE	70 %	gut (1,9)	gut (2,0)	befried. (2,7)	gut (2,5)	befried. (2,7)	befried. (3,5)	gut (2,5)
Druckqualität Schwarz (Text)		+	+	○	+	+	○	+
Druckqualität Farbe (Grafik, Foto)		+	+	+	○	○	⊖	○
Trocknen und Wischbeständigkeit der Tinte		+	+	○	○	○	○	++
Licht- und Ozonbeständigkeit		+	+	○	+	○	○	++
HANDHABUNG	15 %	gut (2,0)	befried. (2,7)	befried. (3,1)	befried. (2,8)	befried. (3,0)	ausreich. (3,8)	gut (2,1)
Verpackungs- und Gebrauchsangaben		○	○	○	+	○	⊖	+
Auspacken und Einsetzen der Patrone		+	+	○	○	+	⊖	+
Füllstandskontrolle		++	○	⊖	⊖	⊖	⊖	++
UMWELTEIGENSCHAFTEN	15 %	befried. (3,4)	gut (2,5)	gut (1,9)	befried. (3,1)	befried. (3,3)	befried. (3,2)	befried. (3,0)
Verpackung		⊖	○	+	⊖	⊖	⊖	⊖
Tinteninhaltsstoffe		++	++	++	++	++	++	+

Bewertungsschlüssel der Prüfergebnisse:
 ++ = Sehr gut (0,5–1,5). + = Gut (1,6–2,5).
 ○ = Befriedigend (2,6–3,5). ⊖ = Ausreichend (3,6–4,5).
 – = Mangelhaft (4,6–5,5).

Bei gleichem Qualitätssurteil Reihenfolge nach Alphabet.
 *) Führt zur Abwertung (siehe „Ausgewählt ...“ auf Seite 43).

1) Patronenset auch einsetzbar für Canon Pixma der Serien iP3300, iP3500, iX4000, iX5000, MP510, MP520, MX700.

2) Patronenset auch einsetzbar für Epson Stylus D78, D92, D120, DX4000, DX4050, DX4400, DX4450, DX5000, DX5050, DX6000, DX6050, DX7000F, DX7400, DX7450, DX8400, DX8450, DX9400F.

3) Patronenset auch einsetzbar für HP Deskjet HP Deskjet 3910 bis 3940, D1320 bis D1368, D1420 bis D1470, D2360 bis D2460, F310 bis F394,

Epson: Originalset im Vergleich zu Fremdpatronen für Epson Stylus D92 u. a.

HP: Originalset im Vergleich zu Fremdpatronen für HP Deskjet D2460 u. a.



im Vergleich zu Fremdpatronen für Epson Stylus D92 u. a. ²⁾ HP: Originalset im Vergleich zu Fremdpatronen für HP Deskjet D2460 u. a. ³⁾

KMP ⁵⁾	druckerzubehoer.de / InkSwiss	Pelikan	Geha	Pearl / iColor	Jet Tec	HP	Peach	KMP	druckerzubehoer.de / InkSwiss	Jet Tec
E107	SIE201B	E54	E102	NE-T0711BK	E111B	21	H56	H29	NO 21	M21
E108	SIE202C	E55	E101	NE-T0712C	E111C	22	H57	H30	NO 22	M22
E109	SIE203M	E56	E100	NE-T0713M	E111M					
E110	SIE204Y	E57	E99	NE-T0714Y	E111Y					
7,00 / 3 x 7,00	2,87 / 3 x 2,97	8,00 / 3 x 8,00	7,50 / 3 x 7,50	5,90 / 3 x 5,90	6,90 / 3 x 6,90	14,50 / 17,00	10,20 / 15,20 ⁶⁾	20,00 / 23,00	9,25 / 10,40	15,00 / 17,00
5,5 / 130	2 / 50	4,0 / 130	4,0 / 115	4,0 / 90	4,0 / 70	9,5 / 160	2,5 / 65	6,0 / 90	2,0 / 45	4,0 / 50
-10 / 20	60 / 70	20 / 20	20 / 30	20 / 40	20 / 50	0 / 0	70 / 60	40 / 40	80 / 70	60 / 70
Etwas schlechtere Qualität, fast keine Ersparnis	Merklich schlechtere Qualität, deutliches Sparpotenzial	Merklich schlechtere Qualität, geringe Ersparnis	Merklich schlechtere Qualität, geringe Ersparnis	Merklich schlechtere Qualität, geringe Ersparnis	Merklich schlechtere Qualität, senkt Kosten spürbar	Originalset	Etwas schlechtere Qualität, deutliches Sparpotenzial	Merklich schlechtere Qualität, senkt Kosten spürbar	Merklich schlechtere Qualität, enormes Sparpotenzial	Merklich schlechtere Qualität, deutliches Sparpotenzial
BEFRIEDIGEND (3,0)	BEFRIEDIGEND (3,2)	BEFRIEDIGEND (3,2)	BEFRIEDIGEND (3,3)	BEFRIEDIGEND (3,3)	BEFRIEDIGEND (3,4)	GUT (1,9)	GUT (2,4)	BEFRIEDIGEND (2,6)	BEFRIEDIGEND (2,9)	BEFRIEDIGEND (2,9)
befried. (3,0)	ausreich. (3,6)	befried. (3,3)	befried. (3,4)	ausreich. (3,6)	ausreich. (3,6)	gut (1,8)	gut (2,3)	gut (2,5)	befried. (2,7)	befried. (2,8)
○	⊖	⊖	⊖	⊖	⊖	+	+	+	+	○
⊖	⊖	⊖	⊖	⊖	⊖	++	+	○	○	○
+	+	++	++	+	+	⊖	○	○	○	○
++	++	++	++	+	++	++	++	+	⊖	+
befried. (3,1)	gut (2,4)	befried. (3,1)	befried. (3,1)	befried. (2,6)	befried. (2,7)	gut (2,1)	befried. (2,9)	befried. (2,6)	ausreich. (4,0)	befried. (3,1)
⊖	○	⊖	⊖	+	⊖	○	⊖	○	—*)	⊖
+	+	+	+	+	+	+	+	+	+	+
○	○	○	○	○	++	+	○	○	○	○
befried. (2,8)	gut (2,2)	befried. (2,8)	befried. (2,8)	befried. (2,8)	befried. (3,1)	gut (2,3)	gut (2,4)	befried. (2,7)	befried. (2,8)	befried. (3,0)
⊖	+	⊖	⊖	⊖	⊖	○	○	○	⊖	⊖
++	+	++	++	++	++	++	++	+	++	++

F2100 bis F2188, F4140 bis F4194, Officejet 4311 bis 4359, J3608 bis J3680, PSC 1401 bis 1417, Fax 1250.
 4) Das einmalig benötigte Starter Pack 4 mit Adapter und vier Patronen kostet 39 Euro und führt zu Kosten von zirka 3 Cent pro Text- und 40 Cent pro Fotoseite.
 5) Laut Anbieter leicht geänderte Bauform.

6) Das notwendige Snap 'n' Print Starter-Set mit Druckkopf und drei Tintentanks kostet für die Schwarzpatrone 40 Euro, für Farbpatronen 62,50 Euro und führt zu Kosten von etwa 3 Cent pro Text- und 90 Cent pro Fotoseite.

Anbieter siehe Seite 96.

Top Ten Berufsunfähigkeitsversicherungen

Seite 13
AachenMünchener
 Robert-Schuman-Str. 51
 52066 Aachen
 Tel. 02 41/45 60
 www.amv.de

Allianz
 Reinsburgstr. 19
 70178 Stuttgart
 Tel. 07 11/66 30
 www.allianz.de

Alte Leipziger
 Alte-Leipziger-Platz 1
 61440 Oberursel
 Tel. 0 61 71/66 00
 www.alte-leipziger.de

DBV-Winterthur
 Frankfurter Str. 50
 65178 Wiesbaden
 Tel. 06 11/36 30
 www.dbv-winterthur.de

Delta Lloyd
 Gustav-Stresemann-Ring 7-9
 65189 Wiesbaden
 Tel. 0 180 2/02 82 02
 www.deltalloyd.de

SV Sachsen
 An der Flutrinne 12
 01139 Dresden
 Tel. 03 51/4 23 50
 www.sv-sachsen.de

SV Stuttgart
 Rotebühlstr. 120
 70197 Stuttgart
 Tel. 07 11/66 50
 www.stuttgarter.de

VHV Lebensversicherung
 Constantinstr. 40
 30177 Hannover
 Tel. 0 180 2/00 90 00
 www.vhv.de

Volksfürsorge
 Besenbinderhof 43
 20099 Hamburg
 Tel. 0 40/2 86 50
 www.volksfuersorge.de

Volkswohl Bund
 Südwall 37-41
 44139 Dortmund
 Tel. 02 31/5 43 30
 www.volkswohl-bund.de

Grillfleisch

Seite 18-23
Aldi (Nord)/Farmfreude
 Postfach 13 01 10
 45291 Essen
 Tel. 02 01/8 59 30
 www.aldi-nord.de

Astenhof
 Eisenberger Str. 5
 07607 Hainpitz
 Tel. 03 66 91/7 14 00
 www.astenhof.com

Chiemgauer Naturfleisch
 Hagenau 13
 83308 Trostberg
 Tel. 0 86 21/64 92 20
 www.chiemgauer-naturfleisch.de

Edeka/Gut & Günstig
 22291 Hamburg
 Tel. 0 40/6 37 70
 www.edeka.de

Emsland Frischgeflügel
 Im Industriepark 1
 49733 Haren
 Tel. 0 59 32/9 97 50
 www.emsland-frischgefluegel.de

Eyckeler & Malt
 Vion Hilden

Westring 21
 40721 Hilden
 Tel. 0 21 03/30 70
 www.vion-hilden.de

Friki
 Frikifrisch
 Fürstenwalder Str. 55
 15859 Storkow (Mark)
 Tel. 03 36 78/40 40 00
 www.friki.de

Heidemark
 Industriestr. 12
 49681 Garrel
 Tel. 0 44 74/95 00
 www.heidemark.de

Heinz Wille
 BF Brandenb. Feinkost
 Am Piperfenn 7
 14776 Brandenburg
 Tel. 0 33 81/26 40
 www.bf-brandenburg-feinkost.de

Houdek
 Moosstr. 8
 82319 Starnberg
 Tel. 0 81 51/2 60 50
 www.houdek.eu

Kaiser's/Birkenhof
 Kaiser's Tengelmann
 Postfach 10 06 55
 41706 Viersen
 Tel. 0 21 62/10 50
 www.kaisers-tengelmann.de

Karl Könecke
 Postfach 44 82 20
 28282 Bremen
 Tel. 0 42 1/4 58 70

Kaufland/Purland
 Rötelsstr. 35
 74172 Neckarsulm
 Tel. 0 180 2/01 00 80
 www.kaufland.de

Lidl/Gebirgsjäger
 Stiftsbergstr. 1
 74167 Neckarsulm
 Tel. 0 800/4 35 33 61
 www.lidl.de

Matthies
 Quickborner Str. 48-50
 13439 Berlin
 Tel. 0 30/4 07 69 10
 www.matthies-berlin.de

Netto/Minimum
 Preetzer Str. 22
 17153 Stavenhagen
 Tel. 0 39 95/4 36 00
 www.netto-supermarkt.de

Norma/Gut Bartenhof
 Heisterstr. 4
 90441 Nürnberg
 Tel. 09 11/9 73 90
 www.norma-online.de

Plus/FirstFresh
 Postfach 10 15 54
 45415 Mülheim a. d. R.
 Tel. 0 180 5/22 25 33
 www.plus.de

Rewe/Ja!
 50603 Köln
 Tel. 02 21/14 90
 www.rewe-group.com

Wiesenhof
 Paul-Wesjohann-Str. 45
 49429 Visbek
 Tel. 0 44 45/89 10
 www.wiesenhof-online.de

Wolf
 Am Ahornhof 2
 92421 Schwandorf
 Tel. 0 94 31/38 41 90
 www.wurst.tv

Sonnenschutzmittel

Seite 24-27
Aldi (Nord)/Ombr
 Postfach 13 01 10
 45291 Essen
 Tel. 02 01/8 59 30
 www.aldi-nord.de

Aldi (Süd)/Ombia Sun
 Postfach 10 01 52
 45401 Mülheim
 Tel. 02 08/9 92 70
 www.aldi-sued.de

dm/Sun Dance
 Postfach 10 02 33
 76232 Karlsruhe
 Tel. 07 21/5 59 20
 www.dm-drogeriemarkt.de

Dr. Hauschka
 Wala Heilmittel
 Postfach 11 91
 73085 Bad Boll/Eckwälden
 Tel. 0 71 64/93 00
 www.wala.de

Edeka/Elkos
 22291 Hamburg
 Tel. 0 40/6 37 70
 www.edeka.de

Garnier Ambre Solaire delial
 L'Oréal
 Georg-Glock-Str. 18
 40474 Düsseldorf
 Tel. 0 180 1/00 20 70
 www.garnierbeautybar.de

Hawaiian Tropic
 Tallaght Business Park
 IRL-Dublin 24
 www.htropic.com

Helena Rubinstein
 Georg-Glock-Str. 18
 40474 Düsseldorf
 Tel. 02 11/4 37 89 08
 www.helena-rubinstein.de

Ladival
 Stada
 61116 Bad Vilbel
 Tel. 0 61 01/60 30
 www.stada.de

Lancaster
 Coty
 Rheinstr. 4 e
 55116 Mainz
 Tel. 0 61 31/30 60
 www.coty.de

Lavera
 Laverana
 Am Weingarten 4
 30974 Wennigsen
 Tel. 0 51 03/9 39 10
 www.lavera.de

Lidl/Cien Sun
 Stiftsbergstr. 1
 74167 Neckarsulm
 Tel. 0 800/4 35 33 61
 www.lidl.de

L'Oréal Solar Expertise
 Postfach 30 06 62
 40406 Düsseldorf
 Tel. 0 180 1/00 20 10
 www.loreal.de

Müller/Cadeavera Sun
 89068 Ulm-Jungingen
 Tel. 07 31/17 40
 www.mueller.de

Nivea
 Beiersdorf
 20245 Hamburg
 Tel. 0 40/4 90 90
 www.beiersdorf.de

Norma/Barbuda
 Heisterstr. 4
 90441 Nürnberg
 Tel. 0 94 31/37 90
 www.norma24.de

Penny/Sun Dream
 50603 Köln
 Tel. 0 180 3/33 10 10
 www.penny.de

Piz Buin
 Johnson & Johnson
 Postfach 10 31 61
 40022 Düsseldorf
 Tel. 0 180 3/03 02 13
 www.jnjgermany.de

Rewe/Robinson
 Sun Dream

Rossmann/Sun Ozon
 Isernhäger Str. 16
 30938 Burgwedel
 Tel. 0 51 39/89 80
 www.rossmann.de

Schlecker/AS Suncare
 Postfach 13 54
 89573 Ehingen
 Tel. 0 73 91/58 40
 www.schlecker.de

Vichy
 Vichy-Str. 9
 76646 Bruchsal
 Tel. 0 72 51/71 96 66
 www.vichy.de

Navigationsgeräte

Seite 32-36
Becker
 Becker-Goering-Str. 16
 76307 Karlsbad
 Tel. 0 72 48/71 17 77
 www.becker.de

Blaupunkt
 Robert-Bosch-Str. 200
 31139 Hildesheim
 Tel. 0 180 5/00 02 25
 www.blaupunkt.de

Falk
 Marco-Polo-Str. 1
 73760 Ostfildern
 Tel. 0 180 5/35 08 88
 www.falk.de

Garmin
 Lochhamer Schlag 5 a
 82166 Gräfelfing
 Tel. 0 89/8 58 36 40
 www.garmin.de

HP (Hewlett-Packard)
 Herrenberger Str. 140
 71034 Böblingen
 Tel. 0 180 5/65 21 80
 www.hp.com/de

Medion
 Am Zehnthof 77
 45307 Essen
 Tel. 0 180 5/63 34 66
 www.mediongopal.com

Merian
 iPUBLISH
 Kreuzgasse 42
 35708 Haiger
 Tel. 0 180 5/32 53 35
 www.merian.de

Navigon
 Schottmüllerstr. 20 a
 20251 Hamburg
 Tel. 0 180 5/6 28 44 66
 www.navigon.com

Navman
 Spectrum House
 Beehive Ring Road
 GB-London Gatwick
 Airport Gatwick, RH6 0LG
 Tel. 07 11/4 90 81 32 40
 www.navman.com

Panasonic
 Winsberggring 15
 22525 Hamburg
 Tel. 0 180 5/01 51 44
 www.panasonic.de

Paragon MirrorPilot
 Schwadernmühlstr. 4 a
 90556 Cadolzburg

Tel. 09 103/5 00 00
 www.mirrorpilot.com

Sony
 Kemperplatz 1
 10785 Berlin
 Tel. 0 180 5/25 25 86
 www.sony.de

TomTom
 Raiffeisenallee 16
 82041 Oberhaching
 Tel. 0 180 5/00 38 42
 www.tomtom.com

Handy im Urlaub

Seite 37-40
Base
 Tel. 0 180 2/00 81 08
 www.base.de

Bildmobil
 moconta
 Tel. 0900 1/11 44 01
 www.bildmobil.de

blau
 Tel. 0 180 5/66 00 16
 www.blau.de

callmobile
 Tel. 0 180 5/77 74 64
 www.callmobile.de

congstar
 Tel. 0 180 5/50 75
 www.congstar.de

Conrad
 Tel. 0 180 3/24 77 29
 www.fairpay.conrad.de

Crash
 debitel
 Tel. 0 180 5/12 22 44
 www.crash-tarife.de

debitel
 Tel. 0 180 5/12 31 22
 www.debitel.de

discountkarte
 First Mobile
 Tel. 0 180 5/90 24 24
 www.discountkarte.de

E-Plus
 Tel. 0 180 1/00 00 18
 www.eplus.de

flyingmobile
 Televersa
 Tel. 0 800/3 59 46 43 75
 www.flying-mobile.de

Fonic
 Tel. 0900 1/13 66 42
 www.fonic.de

freenet
 Tel. 0 180 3/01 04 31
 www.freenetmobile.de

HFO Telecom
 Tel. 0 800/83 53 76 65
 www.hfo-telecom.de

klarmobil
 Tel. 0 180 5/19 10 30
 www.klarmobil.de

maxxim
 MS Mobile Services
 Tel. 0 180 5/05 01 25
 www.maxxim.de

McSim
 Tel. 0900 1/00 01 06
 www.mcsim.de

New Yorker
 brand mobile
 Tel. 0 180 5/25 28 19
 www.newyorker-mobile.de

O2
 Tel. 0 180 5/01 09 08
 www.o2online.de

Penny
 Tel. 0 180 3/33 10 10
 www.pennymobil.de

Pluskom
 blau
 Tel. 0 180 5/10 99 55
 www.plus-kom.de

plusser-mobil
 simply
 Tel. 0 900 1/10 14 81
 www.plusser-mobil.de

Rewe
 Tel. 02 21/14 90
 www.jamobil.de

Schlecker
 allMobility
 Tel. 0 180 5/08 03 33
 www.smbil.com

Schwarzfunk
 Tel. 0 30/8 59 94 62 69
 www.schwarzfunk.de

Simfix
 Tel. 0 900 1/10 14 81
 www.simfix.de

simply
 Tel. 0 900 1/10 14 81
 www.simplytel.de

simyo
 Tel. 0 180 5/45 44 55
 www.simyo.de

solomo
 Tel. 0 23 03/53 79 70
 www.solomo.de

Star Finanz
 Tel. 0 40/23 72 80
 www.starmony
 handy.de

Sven
 Forester
 Tel. 0 800/10 92 30
 www.sven-mobilfunk.de

T-Mobile
 Tel. 0 180 3/30 22 02
 www.t-mobile.de

Talkline
 Tel. 0 41 21/41 00
 www.talkline.de

Tangens
 Tel. 0 22 41/9 43 42 00
 www.tangens.com

Tchibo
 Tel. 0 180 5/80 90
 www.tchibo.de

Telco/Victorvax
 Tel. 0 180 5/22 14 16
 www.telco.de

telebinder
 Tel. 0 74 76/9 50 10
 www.telebinder.de

Druckertinte

Seite 41-45
Armor
 Feldbachacker 10
 44149 Dortmund
 Tel. 02 31/65 60 08 01
 www.armor-gmbh.de

Canon
 Postfach 5 28
 47705 Krefeld
 Tel. 0 180 5/00 60 22
 www.canon.de

Druckerzubehör.de/InkSwiss
 Westend-Tower
 Stapenhorststr. 1
 33615 Bielefeld
 Tel. 0 800/2 27 00 00
 www.druckerzubehoer.de

Epson
 Postfach 23 54
 40646 Meerbusch
 Tel. 0 21 59/53 80
 www.epson.de

Geha
 German Hardcopy
 Alte Heeresstr. 25
 59929 Brilon
 Tel. 0 29 61/9 74 70
 www.geha-hardcopy.de

HP (Hewlett-Packard)
 Postfach 14 30
 71004 Böblingen
 Tel. 0 180 5/32 62 22
 www.hp.com/de

Jet Tec
 Industriestr. 6
 76275 Ettlingen
 Tel. 0 72 43/7 27 70
 www.jettec.de

KMP Print Technik
 Postfach 12 50
 84302 Eggenfelden
 Tel. 0 87 21/77 30
 www.kmp-ag.de

Peach
 3T Supplies
 Chaltenbodenstr. 6
 CH-8834 Schindellegi
 Tel. 00 41/4 47 87 68 31
 www.3ppp3.de

Pearl/Color
 Pearlstr. 1-3
 79426 Buggingen
 Tel. 0 76 31/36 00
 www.pearl.de

Pelikan
 Wertstr. 9
 30163 Hannover
 Tel. 05 11/6 96 90
 www.pelikan.com

DVD-Spieler
Seite 48-53
Denon
 An der Landwehr 19
 41334 Nettetal
 Tel. 0 21 57/1 20 80
 www.denon.de

Elta
 Carl-Zeiss-Str. 8
 63322 Rödernmark
 Tel. 0 60 74/6 96 00
 www.elta.de

Grundig
 Beuthener Str. 41
 90471 Nürnberg
 Tel. 0 180 5/23 18 80
 www.grundig.de

Loewe
 Postfach 15 54
 96305 Kronach/Oberfr.
 Tel. 0 92 61/9 90
 www.loewe.de

Marantz
 Hakenbusch 3

49078 Osnabrück
 Tel. 05 41/40 46 60
 www.marantz.de

Muvid
 M3
 Lyoner Str. 44-48
 60528 Frankfurt/M.
 Tel. 0 69/2 71 38 60
 www.m3-electronic.de

Onkyo
 Liegnitzer Str. 6
 82194 Gröbenzell
 Tel. 0 81 42/4 40 10
 www.onkyo.net

Panasonic
 Winsberggring 15
 22525 Hamburg
 Tel. 0 180 5/01 51 40
 www.panasonic.de

Philips
 Lübeckertordamm 5
 20099 Hamburg
 Tel. 0 20 99/2 89 90
 www.philips.de

Pioneer
 H.-M.-Schleyer-Str. 35
 47877 Willich
 Tel. 0 21 54/91 30
 www.pioneer.de

Samsung
 Am Kronberger Hang 6
 65824 Schwalbach/Ts.
 Tel. 0 180 5/12 12 13
 www.samsung.de

Sharp
 Postfach 10 55 04
 20038 Hamburg
 Tel. 0 40/2 37 60
 www.sharp.de

Sony
 Kemperplatz 1
 10785 Berlin